

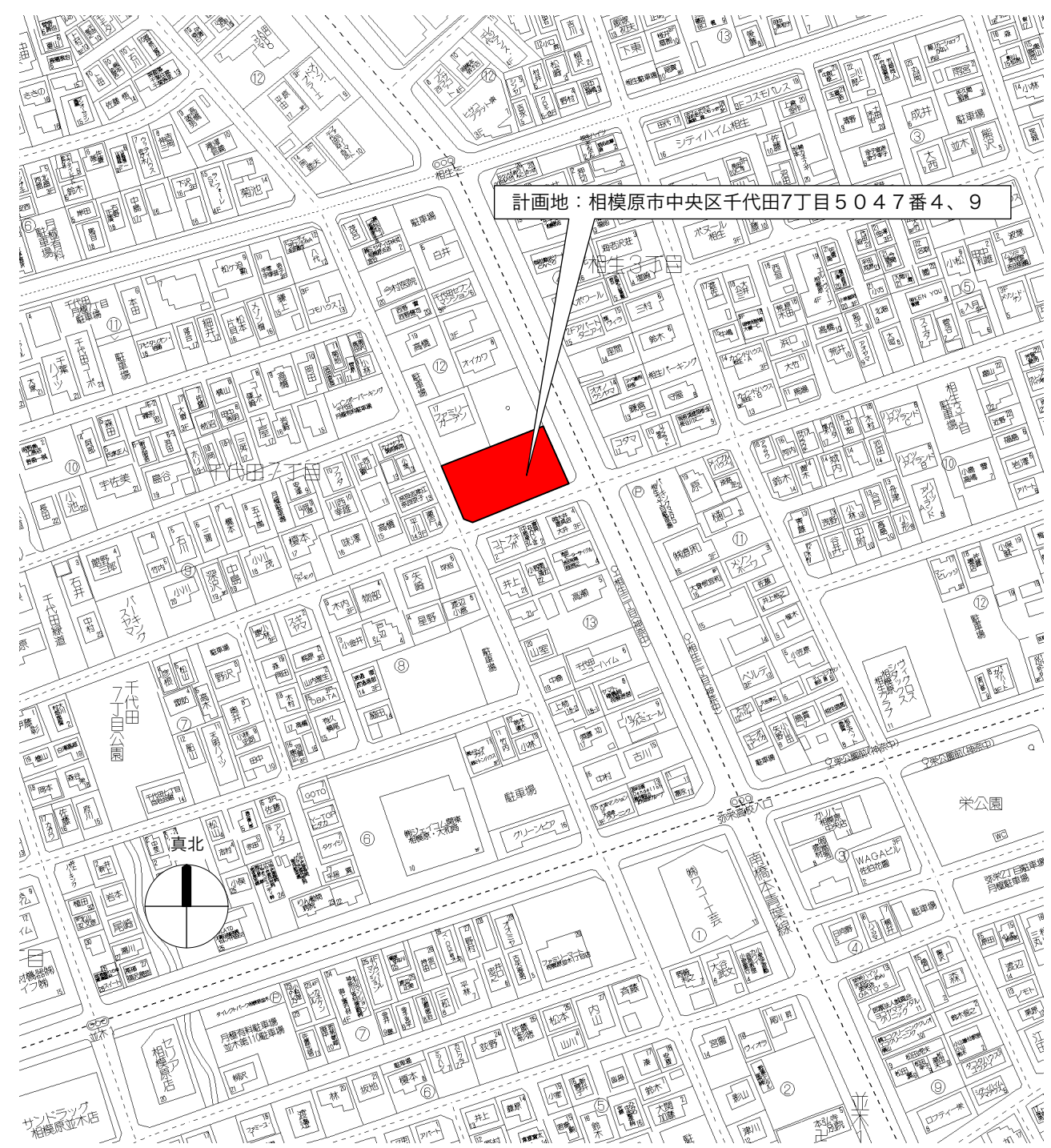
工事概要	
地名地番	神奈川県中央区千代田7丁目5047番4、9
住居表示	神奈川県中央区千代田7丁目
用途地域	第2種中高層住居専用地域 (60/200)
高度地区	指定無し
防火指定	準防火地域
工事規模	鉄骨造 地上2階建塔屋付
その他	日影規制[4m、3h -2h]、みんなのバリアフリー街作り条例、省エネ適合性判定

外部仕上表	
勾配屋根	硬質木毛セメント板厚25下地アルミめっき鋼板 t=0.6立葺[FP030RF-1982]、太陽光パネル、天窗(網入り硝子厚6.8)
ルーフバルコニー、陸屋根	コンクリート下地シート防水断熱歩行仕様 ※ルーフバルコニー：人工芝張(防災物品)、機械置場基礎、アルミ手すり
フラットルーフ	コンクリート下地ウレタン防水
霧除庇	既製アルミ庇
パラペット	アルミニウム電着着色型材
軒裏	アルミ製樋(軒樋)、アルミ製89φ(縦樋)
外壁	高圧岩綿複層板化粧シート貼厚12 窯業系サイディング厚18張[FP-060NE-0247(2)]一部窯業系平形スレート厚5.5葺[FP-060NE-0254(2)]
開口部	アルミサッシュ※延焼の恐れのある部分：防火設備(法2条第9号の2口適合)
出入口扉	鋼製製ドア※延焼の恐れのある部分：防火設備(法2条第9号の2口適合)
バルコニー	床：コンクリート下地ウレタン防水の上、人工木スノコ敷、手摺：F.B製作手摺2UE塗装仕上
ポーチ	土間コンクリート下地磁器質タイル張、点字ブロック敷設(ポスト・インターフォン設置)
基礎	モルタル刷毛引仕上
外部階段	鉄骨階段(踏板：コンクリート下地防滑塩ビシート張、手摺：F.B製作手摺2UE塗装仕上、半硬質塩ビ笠木)
車椅子利用者用駐車場	土間コンクリート金鍍仕上※車椅子利用者用駐車場標識路面塗装、案内板設置
テラス・スロープ	テラス：土間コンクリート下地磁器質タイル張、スロープ：コンクリート下地無機系速硬防滑塗材仕上(点字ブロック・手すり設置)
駐輪場	既製アルミ製屋根：アルミ樹脂複合板[NM-1961]
車寄せ・屋外駐車場	アスファルト舗装、車止め・集水桝

内部仕上表						
階	室名	床	幅木	壁	天井	備考
1階	風除室	磁器質タイル張	-	窯業系サイディング厚18張	高圧岩綿複層板化粧シート貼厚12	点字ブロック
	エントランスホール	磁器質タイル張	SUS幅木	P.B厚12.5下地ジョリパッドコテ仕上一部不燃化粧厚6張	P.B厚9.5二重張下地AEP	点字ブロック、案内板、インターフォン
	ドリンクコーナー	磁器質タイル張	SUS幅木	P.B厚12.5下地一部サイディング厚9張	P.B厚9.5二重張下地AEP	手洗器、地袋付カッター
	事務所	タイルカーペット張/一部タイル張	ソフト巾木	P.B厚12.5下地ビニルクロス張	P.B厚9.5下地ビニルクロス張	
	相談室	磁器質タイル張	ソフト巾木	P.B厚12.5+遮音P厚12.5下地遮音クロス張	P.B厚9.5下地ビニルクロス張	
	多目的スペース	木製フローリング張	SUS幅木	P.B厚12.5下地ジョリパッドコテ仕上	木質不燃ルーバー[NM-1333]	本棚、地袋付カッター
	倉庫1	磁器質タイル張	ソフト巾木	P.B厚12.5下地ビニルクロス張	P.B厚9.5下地ビニルクロス張	
	事務室1	木製フローリング張	ソフト巾木	P.B厚12.5下地ビニルクロス張	P.B厚9.5下地ビニルクロス張	
	厨房	長尺塩ビシート張	ソフト巾木	P.B厚12.5下地不燃化粧厚3張	ケイ酸カルシウム板厚6張AEP	業務用厨房機器一式、床下点検口
	食品庫	大判磁器質タイル張	ソフト巾木	P.B厚12.5下地ビニルクロス張	P.B厚9.5下地ビニルクロス張	
	廊下・通用口	大判磁器質タイル張	SUS幅木	P.B厚12.5下地ジョリパッドコテ仕上一部不燃化粧厚3張	P.B厚9.5二重張下地AEP	
	更衣室	大判磁器質タイル張	ソフト巾木	P.B厚12.5下地ビニルクロス張	P.B厚9.5下地ビニルクロス張	
	用具入	大判磁器質タイル張	SUS幅木	P.B厚12.5下地ビニルクロス張	P.B厚9.5下地ビニルクロス張	流し
	手洗いコーナー(男・女)	大判磁器質タイル張	SUS幅木	P.B厚12.5下地不燃化粧厚3張	P.B厚9.5二重張下地AEP	鏡、手洗カウンター、ペーパータオル給付
	トイレ(男・女)	大判磁器質タイル張	SUS幅木	P.B厚12.5下地不燃化粧厚3張	P.B厚9.5二重張下地AEP	腰掛便器、付帯金物一式
	多機能トイレ	大判磁器質タイル張	SUS幅木	P.B厚12.5下地不燃化粧厚3張	P.B厚9.5二重張下地AEP	腰掛便器、手洗器、オストメイト、付帯金物一式
	階段下倉庫	土間コンクリート金鍍仕上	-	ケイ酸カルシウム板厚8張AEP	ケイ酸カルシウム板厚8張AEP	
EPS	土間コンクリート金鍍仕上	-	P.B厚12.5素地仕上	デッキプレート現し		
2階	ホール	PVCフローリング厚4.5張	ソフト巾木	P.B厚12.5下地ビニルクロス一部不燃化粧厚3張	P.B厚9.5下地ビニルクロス張	手洗カウンター、鏡、収納カッター
	クローク	PVCフローリング厚4.5張	ソフト巾木	P.B厚12.5下地ビニルクロス	P.B厚9.5下地ビニルクロス張	
	デイルーム	PVCフローリング厚4.5張	ソフト巾木	P.B厚12.5下地ビニルクロス張	P.B厚9.5下地ビニルクロス張	ミニキッチン、床暖房
	機能訓練室	PVCフローリング厚4.5張	ソフト巾木	P.B厚12.5下地ビニルクロス一部不燃化粧厚3張	P.B厚9.5下地ビニルクロス張	姿見
	事務室2	PVCフローリング厚4.5張	ソフト巾木	P.B厚12.5下地ビニルクロス一部不燃化粧厚3張	P.B厚9.5下地ビニルクロス張	カウンター、物入
	物入	PVCフローリング厚4.5張	ソフト巾木	P.B厚12.5下地ビニルクロス	P.B厚9.5下地ビニルクロス張	可動棚
	静養室	PVCフローリング厚4.5張	ソフト巾木	P.B厚12.5下地ビニルクロス張	P.B厚9.5下地ビニルクロス張	
	トイレ1~4	PVCフローリング厚4.5張	ソフト巾木	P.B厚12.5下地ビニルクロス張	P.B厚9.5下地ビニルクロス張	腰掛便器、手洗器、付帯金物一式
	廊下	PVCフローリング厚4.5張	-	P.B厚12.5下地ビニルクロス一部不燃化粧厚3張	P.B厚9.5下地ビニルクロス張	
	前室・脱衣室	長尺塩ビシート張	ソフト巾木	P.B厚12.5下地ビニルクロス張	P.B厚9.5下地ビニルクロス張	床暖房
	浴室	オールユニットバス	-	-	-	
	ランドリー	PVCフローリング厚4.5張	ソフト巾木	P.B厚12.5下地ビニルクロス張	P.B厚9.5下地ビニルクロス張	ガス式洗濯乾燥機
	倉庫2	PVCフローリング厚4.5張	ソフト巾木	P.B厚12.5下地ビニルクロス張	P.B厚9.5下地ビニルクロス張	可動棚、流し
休憩室	PVCフローリング厚4.5張	ソフト巾木	P.B厚12.5下地ビニルクロス張	P.B厚9.5下地ビニルクロス張		
PH階	ホール	防滑塩ビシート張	ソフト巾木	P.B厚12.5下地ビニルクロス張	P.B厚9.5下地ビニルクロス張	
	階段室	防滑塩ビシート張	鉄製ササラ	P.B厚12.5下地ビニルクロス張	ケイ酸カルシウム板厚8張AEP	階段手摺H=750、点字ブロック

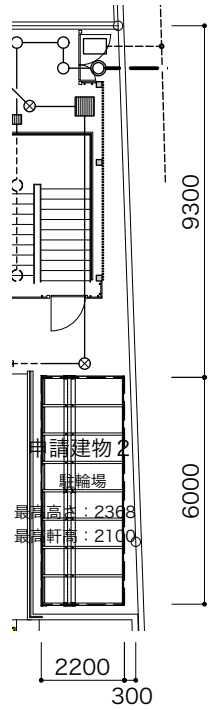
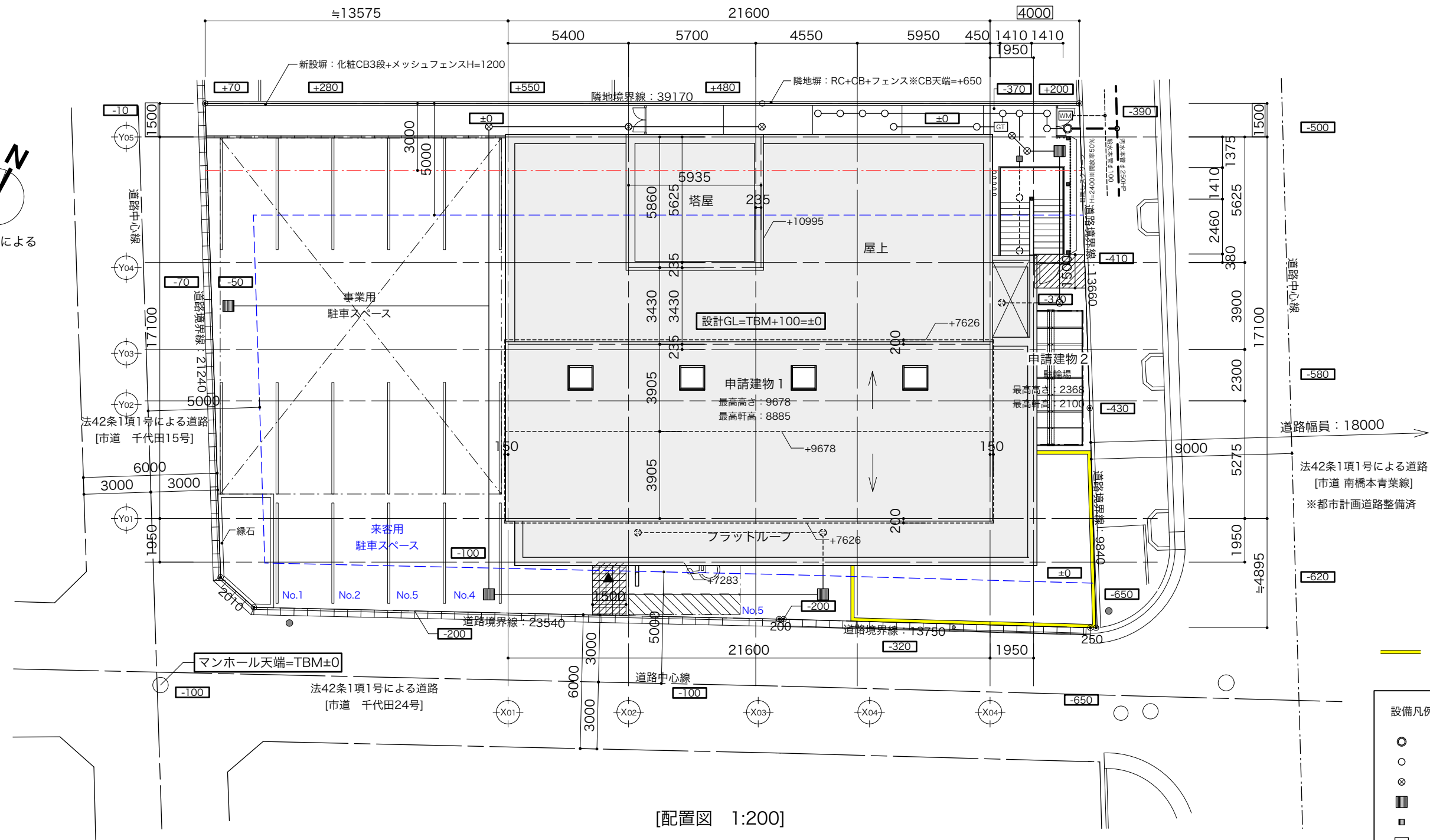
□磁器質タイルは内外共に屋外用防滑タイルとする。PVCフローリングは土足対応防滑タイプ。

付近見取図



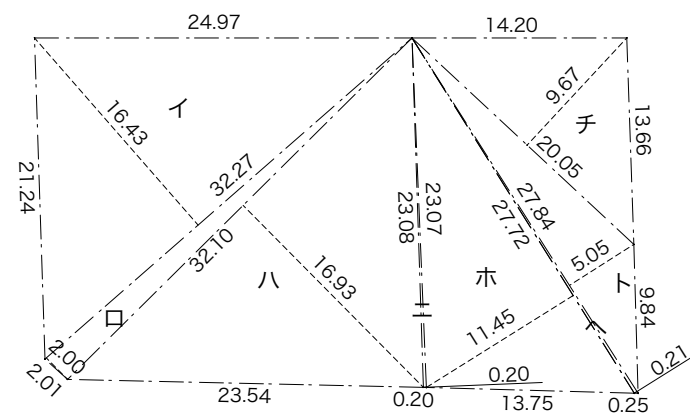
計画地：相模原市中央区千代田7丁目5047番4、9

特記事項	耐火被覆リスト	
1. ビニルクロスはすべて：(防火種別1-4) [NM-3991] 同等品 2. 化粧不燃パネル厚3 ガラス繊維強化不燃化粧板[NM-1386] 3. ジョリパッドコテ仕上 有機質砂壁状塗料塗り[NM-8572] 4. AEPはエコフラット60[NM-8585] 同等品 5. ジョリパッドコテ仕上 有機質砂壁状塗料塗り[NM-8572] 6. 不燃ルーバー/高圧岩綿複層板化粧シート貼 [NM-8572] 7. 内装仕上に用いる建築材料は全て、規制対象外(F☆☆☆☆)、又は告示対象外とする。※天井裏はF☆☆☆☆以上とする。 8. 床内外仕上げは識別し易く、滑りにくい仕上げとする 9. ドア取手：すべてレバーハンドル	柱	吹付ロック厚25[FP060CN-9458] ケイ酸カルシウム板厚25[FP060CN-9446]※内部単独柱
	はり	吹付ロック厚25[FP060BM-9406]
	床	1時間：合成スラブ、山上普通コンクリート厚80 [FP060FL-9096/9102]
	外壁(1時間)	窯業系サイディング厚18[FP060NE-0247(2)] 窯業系平形スレート厚5.5葺[FP060NE-0254(2)]
	陸屋根	合成スラブ、山上普通コンクリート厚80[FP030RF-0053]
	勾配屋根	硬質木毛セメント板厚25下地アルミめっき鋼板 t=0.6立葺 [FP030RF-1982]
	階段	鉄造[H12建告第1399号第6-4]
	防火上主要な間仕切り壁	LGS下地強化セッコウボード t=12.5二重張り [FP060NP-0174]



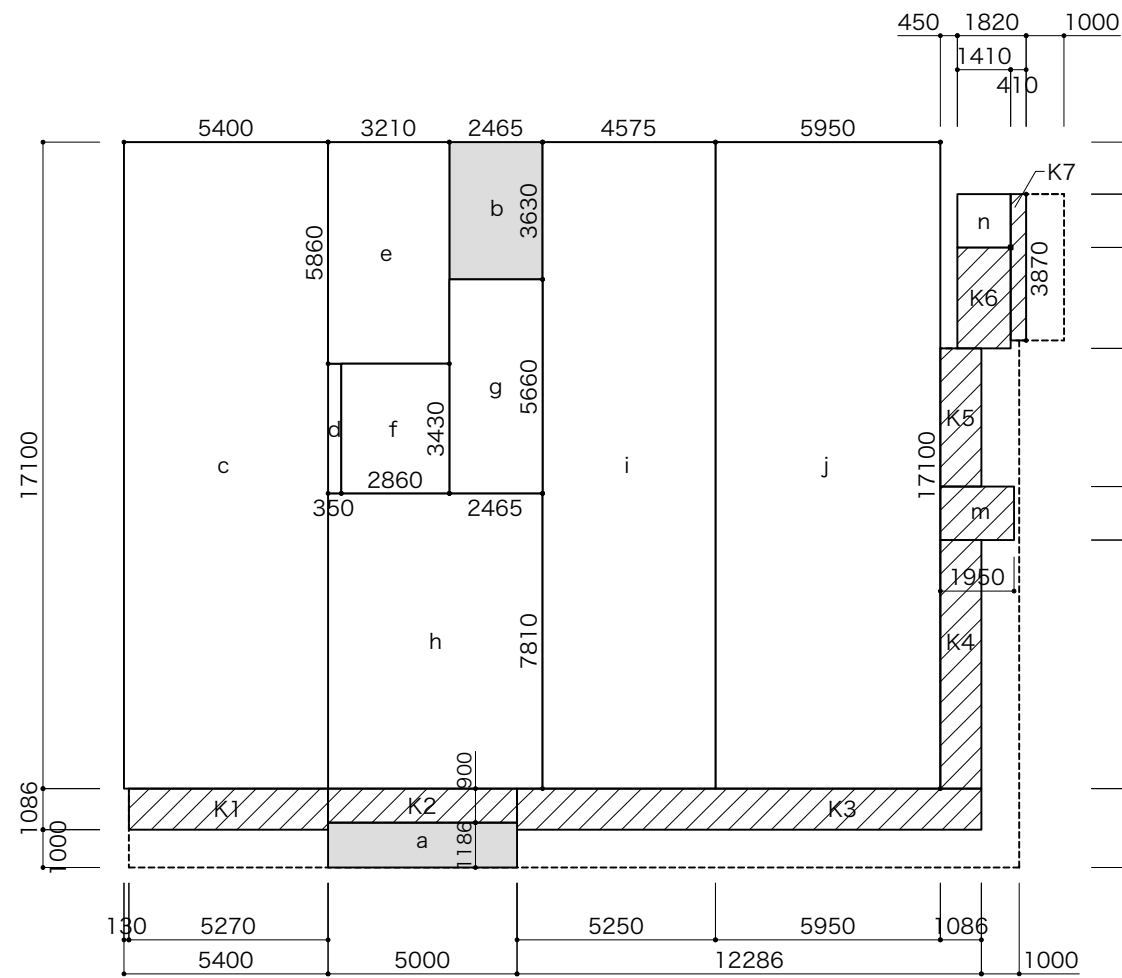
型枠ブロック2~4段積  
 H=250~700

- 設備凡例
- : 既設最終樹
  - : 汚水樹
  - ⊗ : 雨水樹
  - : 雨水浸透樹500□
  - : 汚水樹450□
  - WM : 新設置水器40mm
  - GT : グリストラップ



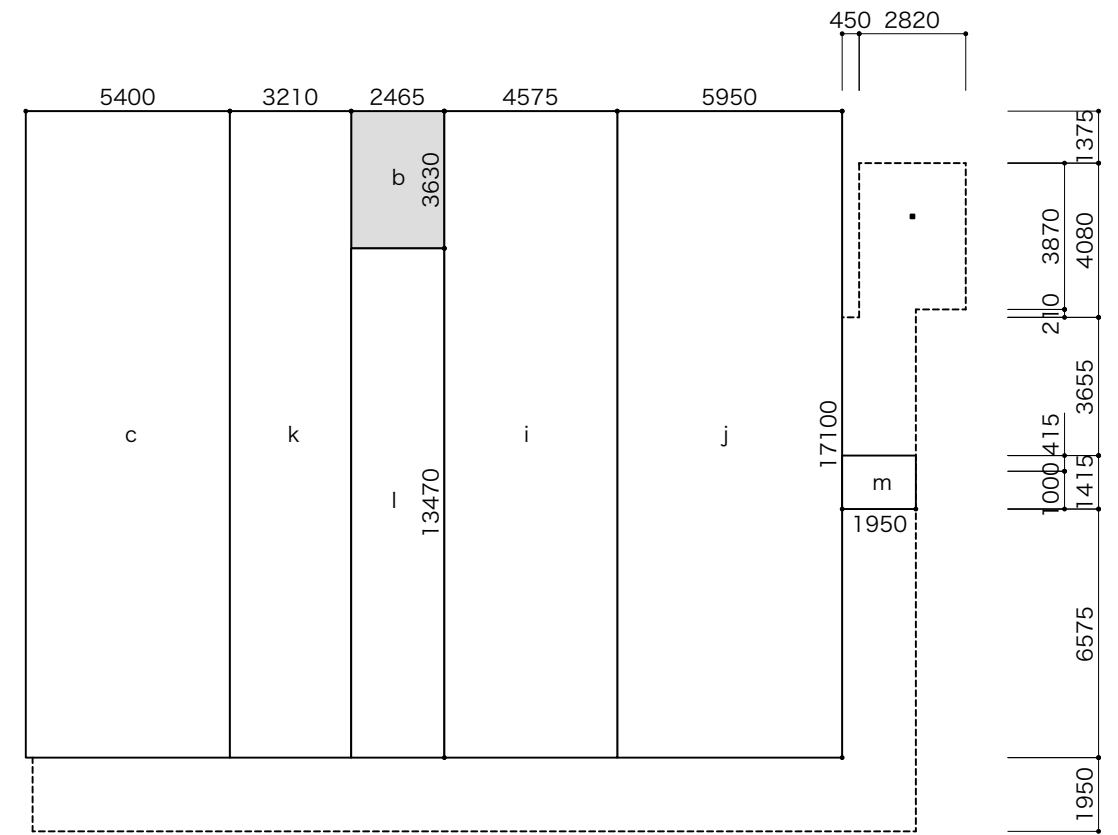
敷地面積表			
イ	32.27	×	16.43 = 530.1961
ロ	32.27	×	2.00 = 64.5400
ハ	32.10	×	16.93 = 543.4530
ニ	23.07	×	0.20 = 4.6140
ホ	27.72	×	11.45 = 317.3940
ヘ	27.84	×	0.21 = 5.8464
ト	27.84	×	5.05 = 140.5920
チ	20.05	×	9.67 = 193.8835
イ～チ (倍面積)			= 1800.5190
イ～チ (倍面積) × 1/2			= 900.2595
			∴ 900.25㎡ (272.33坪)

- ▲ : 主要な出入口
  - ▨ : 令128条および相模原市建築基準条例第9条による敷地内通路 (有効幅員1.5m)
  - : 延焼ライン (1階)
  - : 延焼ライン (2階)
- 相模原市建築基準条例 第7条 敷地と道路との関係
- 延べ面積≥500㎡、6m以上の道路に連続して5m以上接道  
 → L = 37.740m > 5m

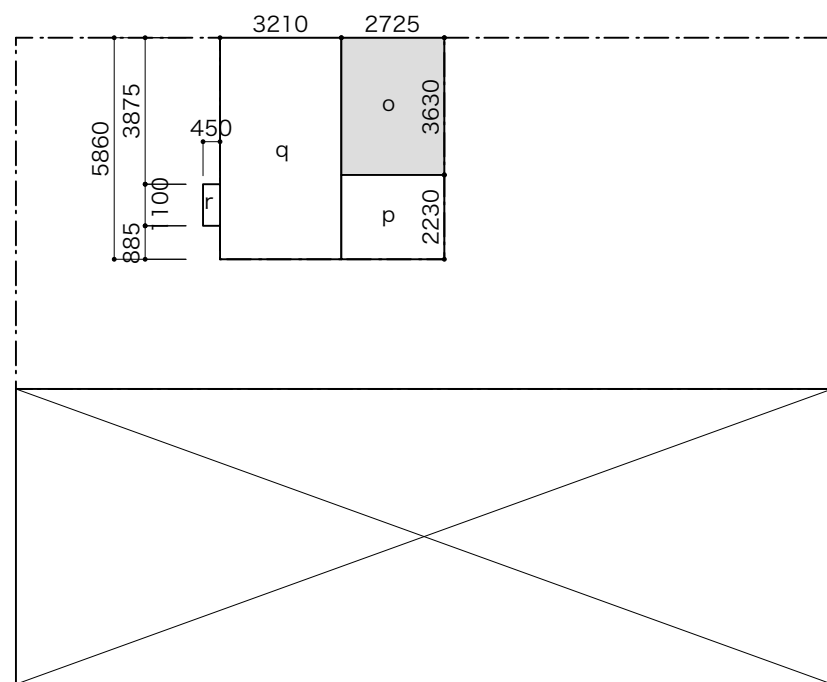


[1階求積図]

[駐輪場求積図]

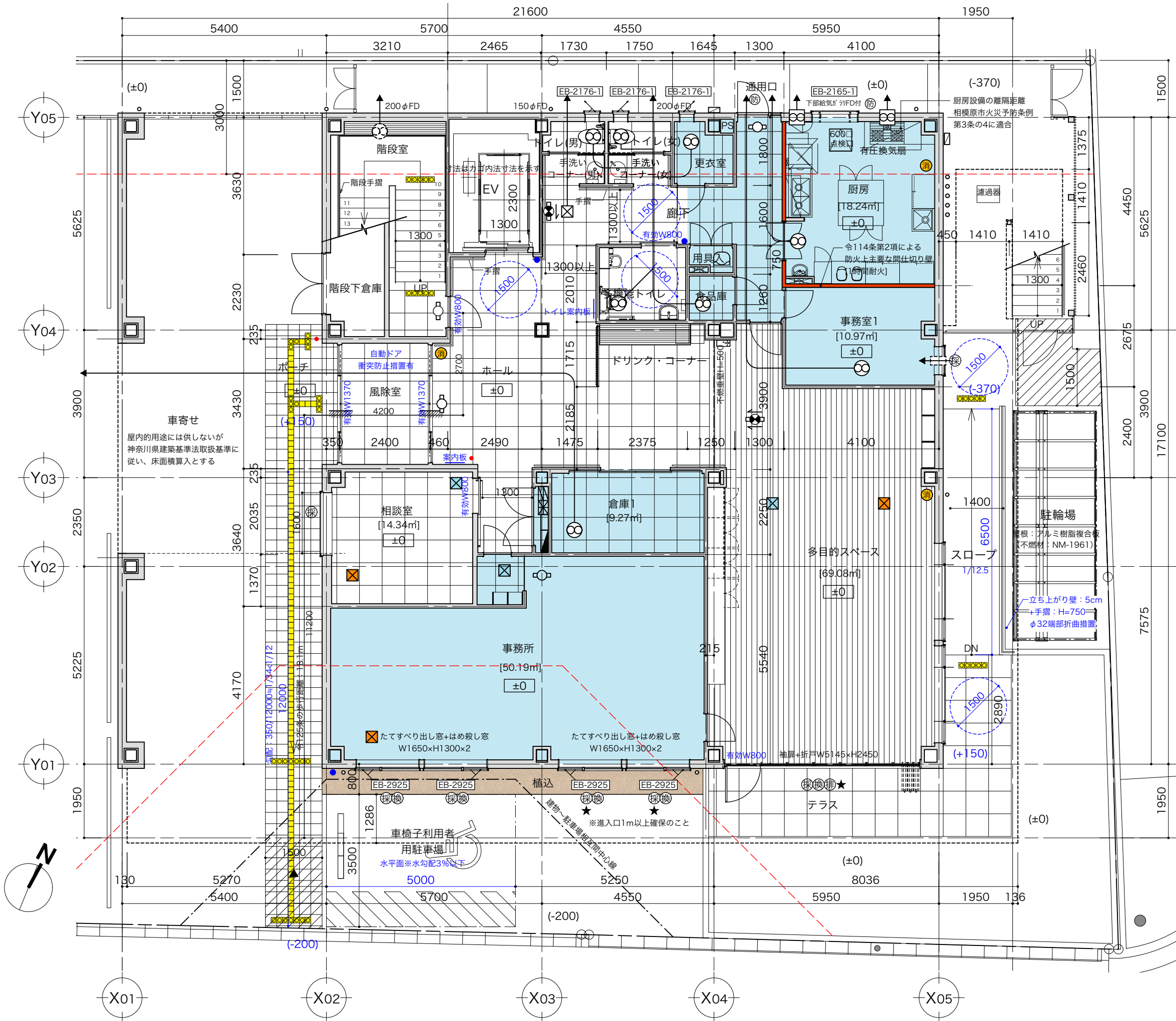


[2階求積図]

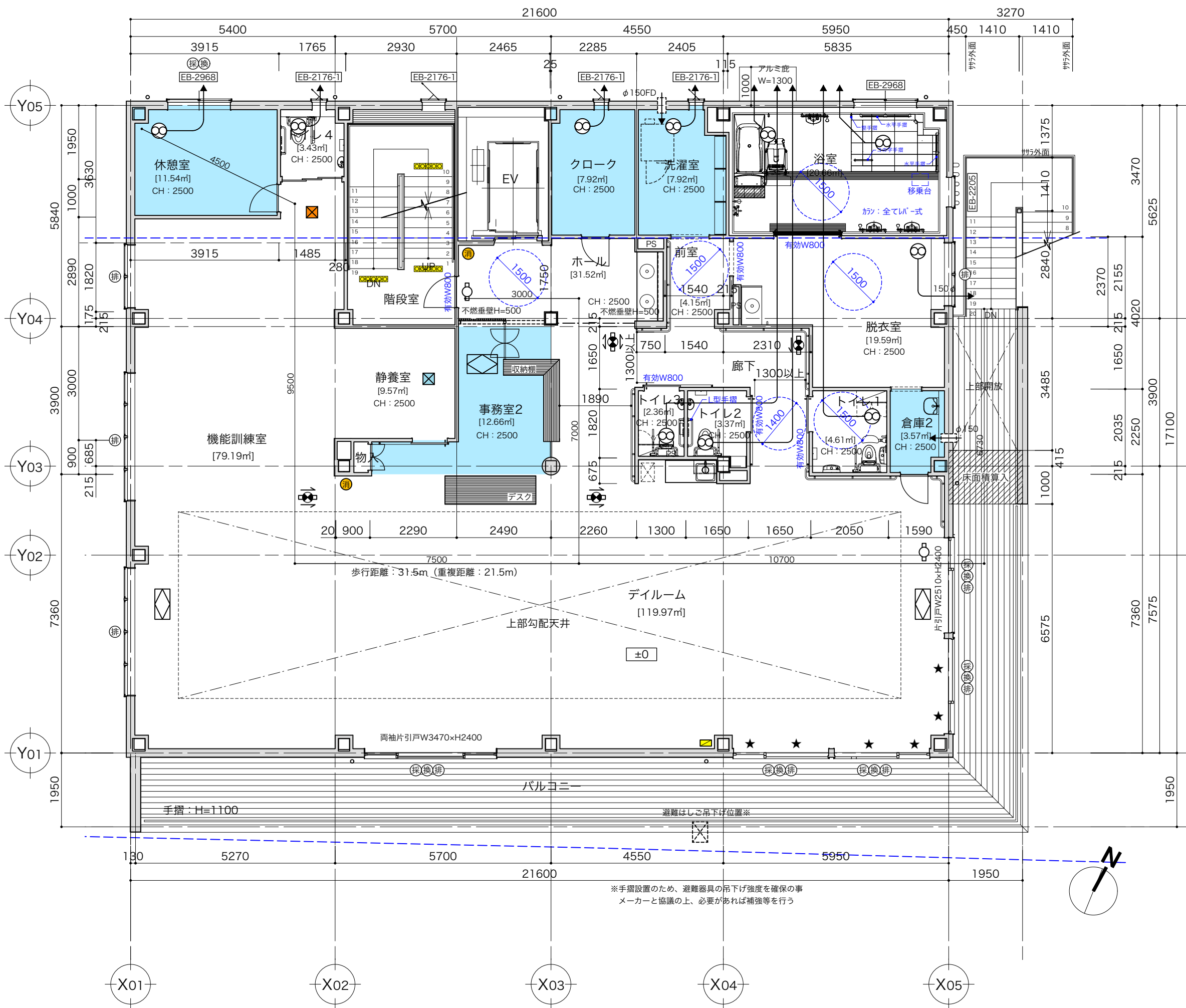


[PH階求積図]

面積表			
a	1.186 × 5.000 = 5.930000	K5	3.655 × 1.086 = 3.969330
b	3.630 × 2.465 = 8.947950	K6	2.670 × 1.410 = 3.764700
c	17.100 × 5.400 = 92.340000	K7	3.870 × 0.410 = 1.586700
d	3.430 × 0.350 = 1.200500	α	6.000 × 2.200 = 13.200000
e	5.860 × 3.210 = 18.810600		
f	3.430 × 2.860 = 9.8098000		
g	5.660 × 2.465 = 13.951900	A 敷地面積	: 900.25㎡ ( 272.33坪)
h	7.810 × 5.675 = 44.321750	B 1階床面積	a ~ j + n : 377.27㎡ ( 112.57坪)
i	17.100 × 4.575 = 78.232500	C 2階床面積	b + c + i ~ m : 372.11㎡ ( 112.57坪)
j	17.100 × 5.950 = 101.745000	D PH階床面積	o ~ r : 35.27㎡ ( 10.67坪)
k	17.100 × 3.210 = 54.891000	E 法定延床面積(申請建物1)	B + C + D : 784.65㎡ ( 237.36坪)
l	13.470 × 2.465 = 33.203550	F 昇降路床面積	b × 2 + o : 27.78㎡ ( 8.41坪)
m	1.415 × 1.950 = 2.759250	G 自動車庫面積	a : 5.93㎡ ( 1.80坪)
n	1.410 × 1.410 = 1.988100	H 老人ホーム等床面積	E - G : 778.72㎡ ( 235.56坪)
o	3.630 × 2.725 = 9.891750	I 駐輪場床面積(申請建物2)	α : 13.20㎡ ( 4.00坪)
p	2.230 × 2.725 = 6.076750	J 法定延床面積(全体)	E + I : 797.85㎡ ( 241.35坪)
q	5.860 × 3.210 = 18.810600	K 建築面積	B + m + k1 ~ K7 + α : 433.26㎡ ( 131.07坪)
r	1.100 × 0.450 = 0.495000	L 容積対象床面積	J - F - G - I : 750.94㎡ ( 227.16坪)
K1	1.086 × 5.270 = 5.723220	M 建蔽率	K / A : 48.13% < 80.00%
K2	0.900 × 5.000 = 4.500000	N 容積率	L / A : 83.42% < 200.00%
K3	1.086 × 12.286 = 13.342596		
K4	6.575 × 1.086 = 7.140450		

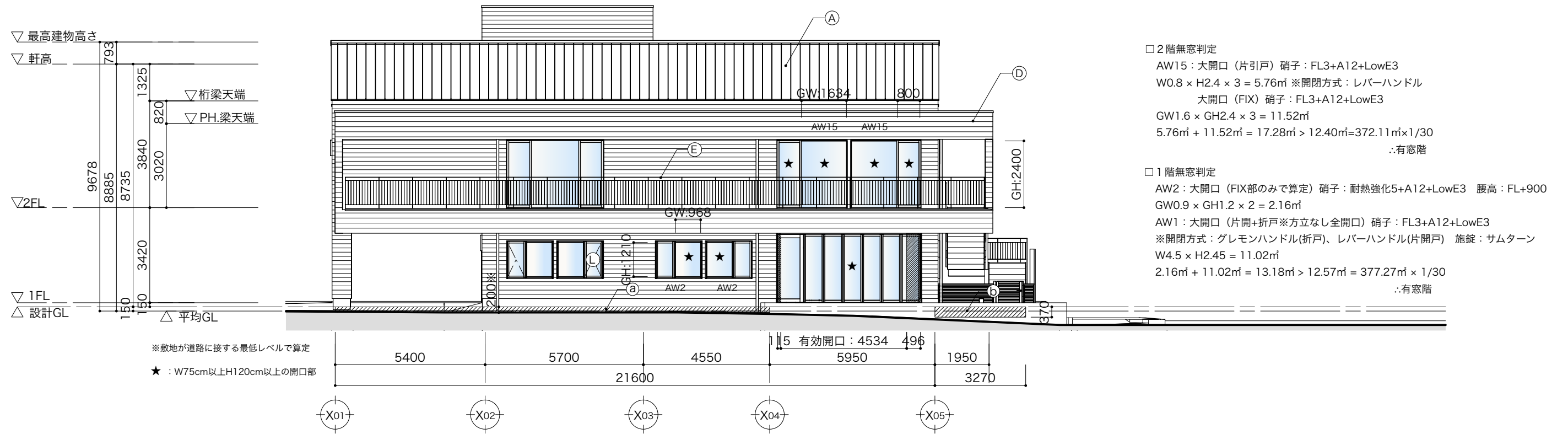


一般凡例	
⊕	: 法28条1項に規定する開口部
⊖	: 法28条2項に規定する開口部
⊗	: 令126条の3による開口部
EB****	: 防火設備 大臣認定品
⊕	: 防火設備 板厚0.8mm以上 鉄製扉※常閉 告示第1360号適合
⊗	: 特定防火設備 板厚1.5mm以上 鉄製扉※常閉 告示第1369号適合
★	: 無窓判定に用いる大開口※有効開口W75cm×H120cm以上
☆	: 無窓判定に用いる開口※直径50cmの円が内接する開口部
☆	: 延焼ライン (1階)
---	: 令128条および相模原市建築基準条例第9条による敷地内通路
---	: 有効幅員1.5m
▼	: 主要な出入口
■	: 点状ブロック※段差の上端
●	: みんなのトイレ、E.V.、障害者用駐車場標識
●	: インターフォン
相模原市建築基準条例チェック	
□第7条 敷地と道路との関係	
延べ面積≧500㎡、6m以上の道路に連続して5m以上接道	
→L=37.740m>5m	: 適合
□第9条 屋外階段からの敷地内通路1.5m	
	: 適合
□第13条 利用者廊下の幅≧1.3mかつ段を設けない	
→片側手摺(出幅75mm)+建具枠(または取手)	: 適合
□第14条 直通階段の幅等	
幅≧1.3mかつ回り階段を設けないこと	: 適合
□第22条 寄宿舍等の廊下の幅	
→耐火構造	: 適用除外
建築基準法チェック	
□法27条1項2号 (2階用途の床面積≧300㎡)	
1時間準耐火以上→1時間耐火建築物	: 適合
□法22条 屋根 →耐火構造	: 適合
□令23条 階段	
屋内階段 幅≧120cm 蹴上≦20cm 踏面≧24cm	: 適合
屋外階段 幅≧90cm 蹴上≦20cm 踏面≧24cm	: 適合
手摺H=750 (32端部折曲措置) 段鼻: 識別し易く、つまずきにくい構造	
□令119条 廊下の幅	
居室合計100㎡超または居室合計200㎡超1.6m以上	: 適合
□令125条 屋外への出口	
18.1m<60m、居室からの経路<120m(耐火+内装制限)	: 適合
□令126条の2 排煙設備 別添参照	
□法36条 令114条第2項 防火上主要な間仕切	
本施設が日中のデイサービスであり、宿泊・就寝の用に供する居室を有しないことから火気使用室のみ防火上主要な間仕切り壁とする。	
消防法チェック	
□有窓判定 立面図参照	
□老人福祉法第20条の2の2 (通所介護) による施設 6項ハ	
人員算定 従業員: 20名 + 要保護者16名 = 36名	
□コンロ廻りは消防長の指定する有効な不燃材料で造る	
※P.B t=12.5下地+不燃板(ケイカル) t=3張	
コブからレジフードまでの離隔距離: 800mm (レジフード 亜鉛メッキ鋼板)	
換気計算は設備図参照	
以下、各階共通	
●カーテン、じゅうたん、ロールスクリーンなど使用する場合は	
防災物品とする	
●壁・天井の室内に面する部分は準不燃材以上とする	
設備凡例	
⊕	: 天井扇 VC: すべてステンレス製 特記なき限り100φ
⊖	: 有圧換気扇 FD付
⊗	: 自然給気口 VC: すべてステンレス製 特記なき限り100φ
⊗	: 全熱交換型換気 給気グリル/排気グリル
⊗	: 全熱交換型換気 天井カセット
⊗	: 屋外給湯器(H12建第1388号準用)
●	: 消火器(ABC10型)※能力単位: 3
	789.15㎡/200㎡=3.94 3.94/3=1個以上
⊕	: 避難口誘導灯(C級)※矢印付はB級
⊕	: 通路誘導灯(C級)
⊕	: 避難器具(吊下げ式避難はしご)



一般凡例	
⊕	: 法28条1項に規定する開口部
⊗	: 法28条2項に規定する開口部
⊖	: 令126条の3による開口部
EB****	: 防火設備 大臣認定品
⊕	: 防火設備 板厚0.8mm以上 鉄製扉※常閉 告示第1360号適合
⊗	: 特定防火設備 板厚1.5mm以上 鉄製扉※常閉 告示第1369号適合
★	: 無窓判定に用いる大開口※有効開口W75cm×H120cm以上
☆	: 無窓判定に用いる開口※直径50cmの円が内接する開口部
---	: 延焼ライン (2階)
●	: 点状ブロック※段差の上端
●	: みんなのトイレ、E.V.、障害者用駐車場標識
相模原市建築基準条例チェック	
<input type="checkbox"/> 第13条	利用者廊下の幅≧1.3mかつ段を設けない →片側手摺(出幅75mm)+建具枠(または取手) : 適合
<input type="checkbox"/> 第14条	直通階段の幅等 幅≧1.3mかつ回り階段を設けないこと : 適合
<input type="checkbox"/> 第22条	寄宿舎等の廊下の幅 →耐火構造 : 適用除外
建築基準法チェック	
<input type="checkbox"/> 法27条1項2号	(2階用途の床面積≧300㎡) 1時間準耐火以上→1時間耐火建築物 : 適合
<input type="checkbox"/> 法22条	屋根 →準耐火構造
<input type="checkbox"/> 令23条	階段 屋内階段 幅≧120cm 蹴上≦20cm 踏面≧24cm : 適合 屋外階段 幅≧90cm 蹴上≦20cm 踏面≧24cm : 適合
<input type="checkbox"/> 令119条	廊下の幅 居室合計200㎡超 1.2m (1.6m※両側居室) 以上 : 適合
<input type="checkbox"/> 令120条	直通階段の設置 歩行距離31.5m<60m
<input type="checkbox"/> 令121条	2以上の直通階段 1項4号適用 重複距離: 21.5m < 30m = 60 × 1/2
<input type="checkbox"/> 令126条の2	排煙設備 別添参照
消防法チェック	
<input type="checkbox"/> 有窓判定	立面図参照
<input type="checkbox"/> 老人福祉法第20条の2の2	(通所介護) による施設 6項八 人員算定 従業員: 5名 + 要保護者35名 = 40名
以下、各階共通	
●	カーテン、じゅうたん、ロールスクリーンなど使用する場合は 防災物品とする
●	壁・天井の室内に面する部分は準不燃材以上とする





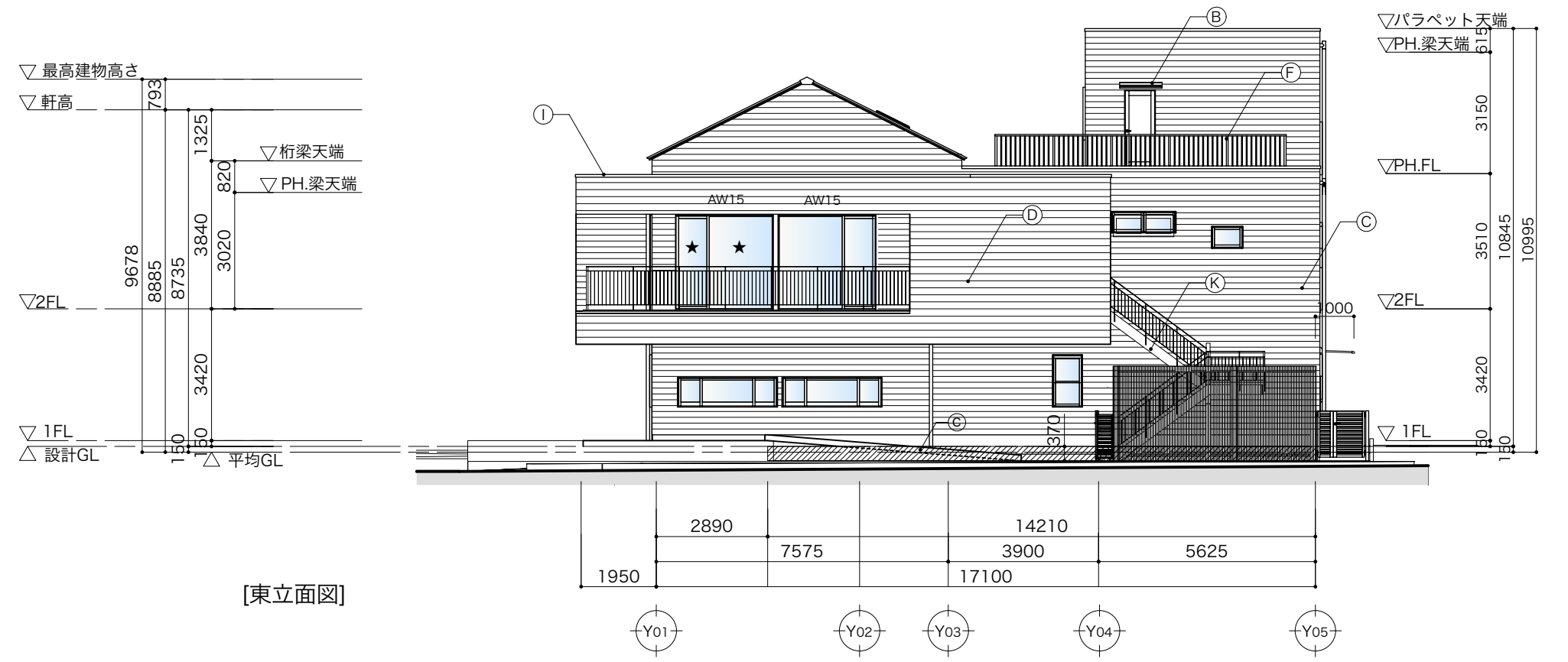
□ 2階無窓判定  
 AW15: 大開口 (片引戸) 硝子: FL3+A12+LowE3  
 $W0.8 \times H2.4 \times 3 = 5.76\text{m}^2$  ※開閉方式: レバーハンドル  
 大開口 (FIX) 硝子: FL3+A12+LowE3  
 $GW1.6 \times GH2.4 \times 3 = 11.52\text{m}^2$   
 $5.76\text{m}^2 + 11.52\text{m}^2 = 17.28\text{m}^2 > 12.40\text{m}^2 = 372.11\text{m}^2 \times 1/30$   
 ∴有窓階

□ 1階無窓判定  
 AW2: 大開口 (FIX部のみで算定) 硝子: 耐熱強化5+A12+LowE3 腰高: FL+900  
 $GW0.9 \times GH1.2 \times 2 = 2.16\text{m}^2$   
 AW1: 大開口 (片開+折戸※方立なし全開口) 硝子: FL3+A12+LowE3  
 ※開閉方式: グレモンハンドル(折戸), レバーハンドル(片開戸) 施錠: サムターン  
 $W4.5 \times H2.45 = 11.02\text{m}^2$   
 $2.16\text{m}^2 + 11.02\text{m}^2 = 13.18\text{m}^2 > 12.57\text{m}^2 = 377.27\text{m}^2 \times 1/30$   
 ∴有窓階

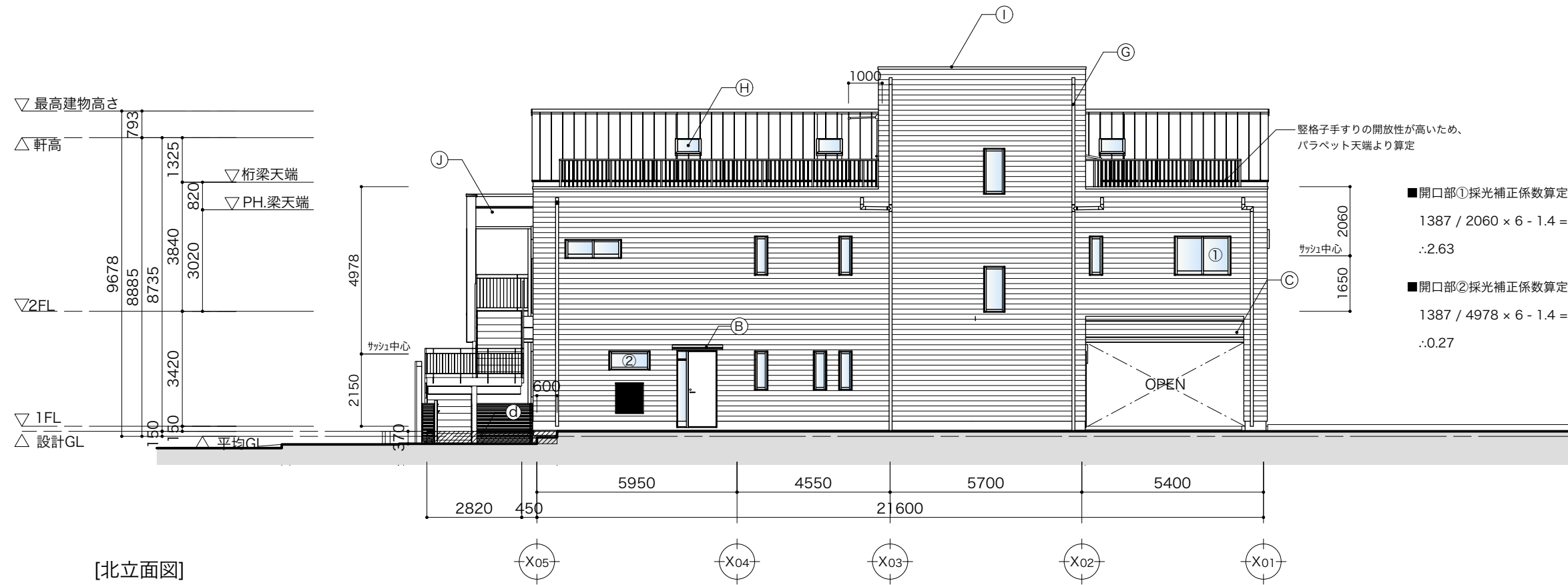
[南立面図]

■平均地盤算定  
 建物が地盤に接する長さ:  
 $(21.600 + 3.270) \times 2 + (17.100 + 1.950) \times 2 = 87.84\text{m}$   
 ①  $0.200 \times (5.400 + 5.700 + 4.550) = 3.13\text{m}^2$   
 ②  $0.370 \times 3.270 = 1.2099\text{m}^2$   
 ③  $0.370 \times 14.210 = 5.2577\text{m}^2$   
 ④  $0.370 \times (3.270 + 0.450 + 0.600) = 1.5984\text{m}^2$   
 ⑤  $0.200 \times (7.575 + 1.950) = 1.905\text{m}^2$   
 ①~⑤ =  $3.13 + 1.2099 + 5.2577 + 1.5984 + 1.905 = 13.101\text{m}^2$   
 $13.101\text{m}^2 / 87.84\text{m} = 0.149146\text{m} \therefore \text{設計GL} - 15\text{cm}$

- 外部仕上
- ①: 屋根 アルミめっき鋼板 t=0.6立葺[FP030RF-1978]
  - ②: 霧除庇 既製アルミ庇
  - ③: 外壁 窯業系サイディング厚18張[FP-060NE-0247(2)]
  - ④: 外壁 窯業系平形スレート厚5.5葺[FP-060NE-0254(2)]
  - ⑤: 手摺 F.B製作手摺2UE塗装仕上
  - ⑥: 手摺 既製アルミ手すり
  - ⑦: 縦樋 アルミ製89φ
  - ⑧: 天窓 アルミ木製複合網入り硝子6.8
  - ⑨: 笠木 アルミ二次電解着色型材
  - ⑩: アルミ化粧パネル t=1.0 焼付塗装
  - ⑪: 鉄骨階段 2UE塗装仕上
  - ⑫: アルミ樹脂複合サッシュ



[東立面図]



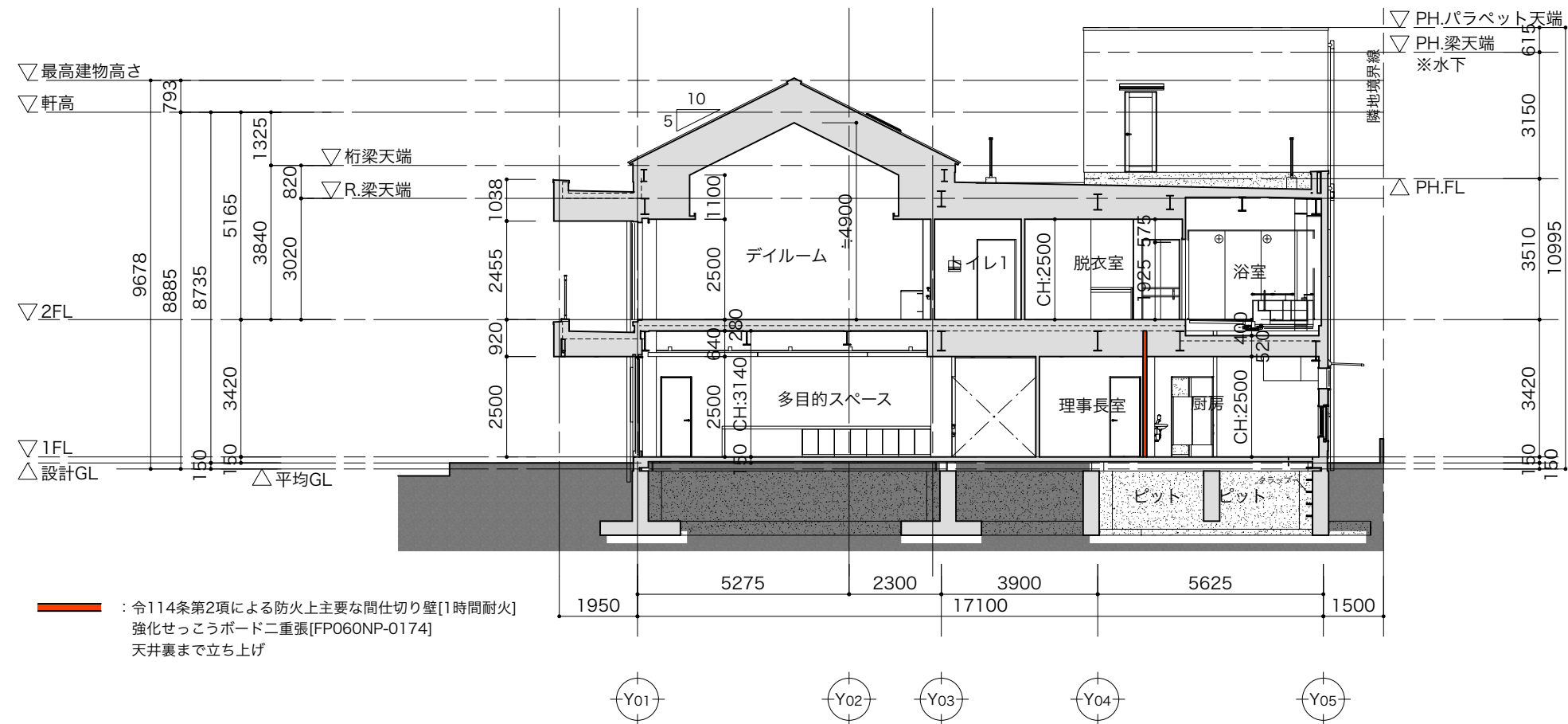
[北立面図]



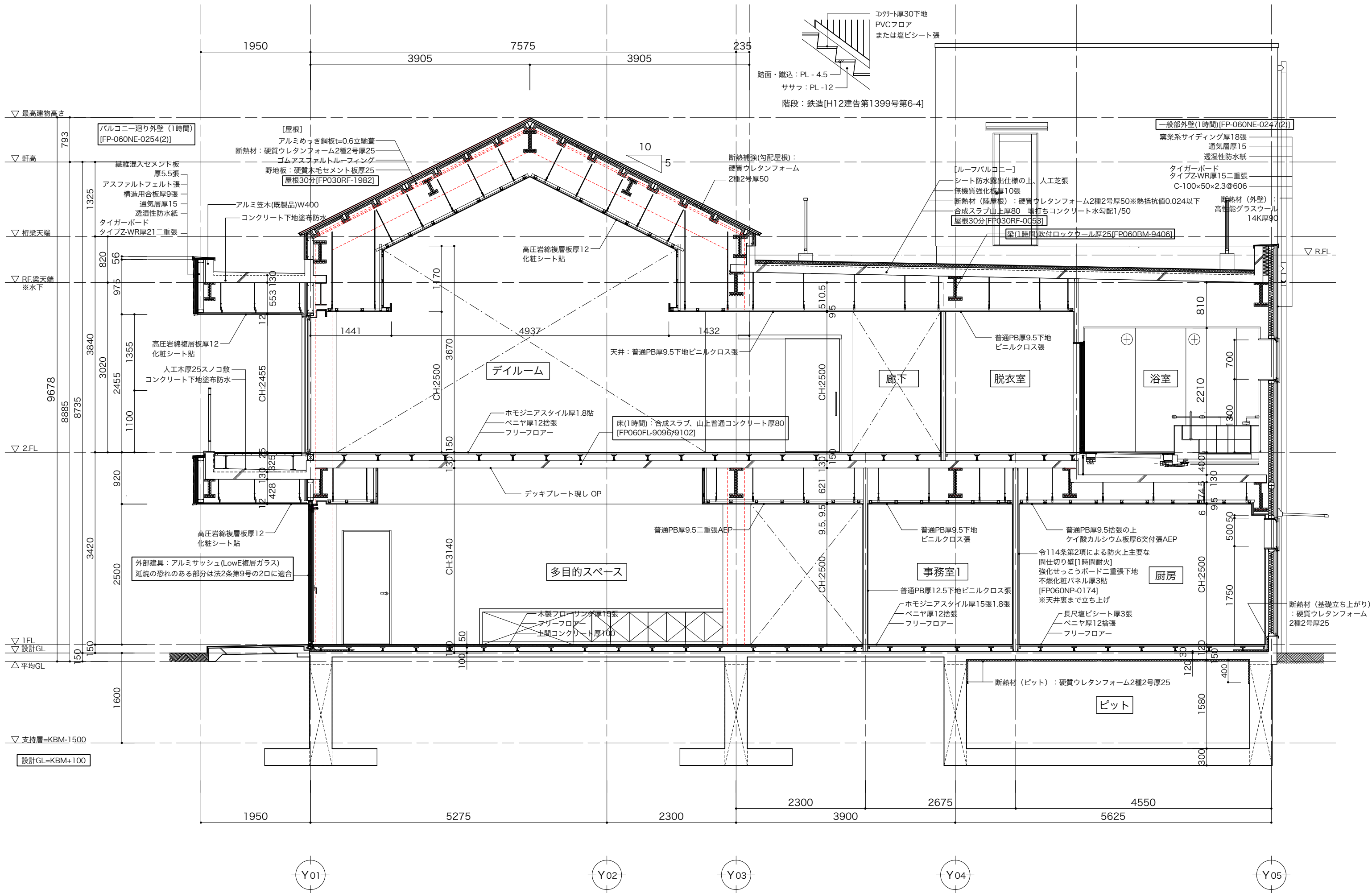
[西立面図]

- 外部仕上
- (A) : 屋根 アルミめっき鋼板 t=0.6立葺[FP030RF-1978]
  - (B) : 霧除庇 既製アルミ庇
  - (C) : 外壁 窯業系サイディング厚18張[FP-060NE-0247(2)]
  - (D) : 外壁 窯業系平形スレート厚5.5葺[FP-060NE-0254(2)]
  - (E) : 手摺 F.B製作手摺2UE塗装仕上
  - (F) : 手摺 既製アルミ手すり
  - (G) : 竖樋 アルミ製89φ
  - (H) : 天窓 アルミ木製複合網入り硝子6.8
  - (I) : 笠木 アルミ二次電解着色型材
  - (J) : アルミ化粧パネル t=1.0 焼付塗装
  - (K) : 鉄骨階段 2UE塗装仕上
  - (L) : アルミサッシュ





— : 令114条第2項による防火上主要な間仕切り壁[1時間耐火]  
 強化せっこうボード二重張[FP060NP-0174]  
 天井裏まで立ち上げ



アーラインサイクルポートAR-A型  
木目調柱 基本(60型)タイプ

仕様	
部材	柱・前桁・後桁・雨樋・前枠・中間垂木・端部垂木・縦樋・垂木カバー・垂木台座・角樋・屋根材押え・雨樋補強材・縦枠・横枠・木目調パネル
部	柱ベース
品	前枠金具・垂木台座カバー
	雨樋キャップ
	垂木キャップ
	屋根材
	ボルト・座金・ネジ
	アンカーボルト

・基礎は $V_0=34m/s$ 、地表部風圧区分Ⅲ、長期地耐力 $50kN/m^2$ の時の参考寸法です。設置する地域、地盤条件等に合わせ検証してください。

